

3 Biodiversité

La faune et la flore des pâturages boisés du Jura sont variées et le site de Grandsonnaz ne fait pas exception. Quelques espèces typiques du site et de ses alentours sont présentées ici.



grandsonnaz
parc éolien

Marmotte

(*Marmota marmota*)

Un cri retentit. Le temps de vous retourner, toutes les marmottes ont plongé bien à l'abri dans leur terrier. Si vous avancez doucement, peut-être pourrez-vous les apercevoir au bord de leur caverne. Elles vous ont vu depuis longtemps et regardent dans votre direction.



Grand Tétras

(*Tetrao urogallus*)

Le Grand tétras est l'oiseau emblématique des forêts d'Europe. Le mâle est sombre avec un plastron vert métallique ou bleuté, ses ailes sont brunes avec une tâche blanche sur l'épaule. Son oeil est surplombé d'une sorte de sourcil rouge. La femelle est plus petite et son plumage moucheté lui permet de mieux se camoufler sous les frondaisons. Tous les deux ont les pattes plumeuses.



Il se nourrit principalement de myrtilles, mais son régime se compose également de fourmis, de bourgeons (d'hêtre), d'airelles, de fraises, du fruits des sorbiers, alisiers, sureaux ou églantiers pendant la saison estivale. Il broute les aiguilles de pins, du sapin blanc et de l'épicéa en hiver.

Le Grand tétras a besoin d'une variété d'essences pour sa survie. Il n'utilisera pas les mêmes emplacements pendant l'hiver que pendant l'été et il a besoin de sites efficaces pour faire sa fameuse parade nuptiale.

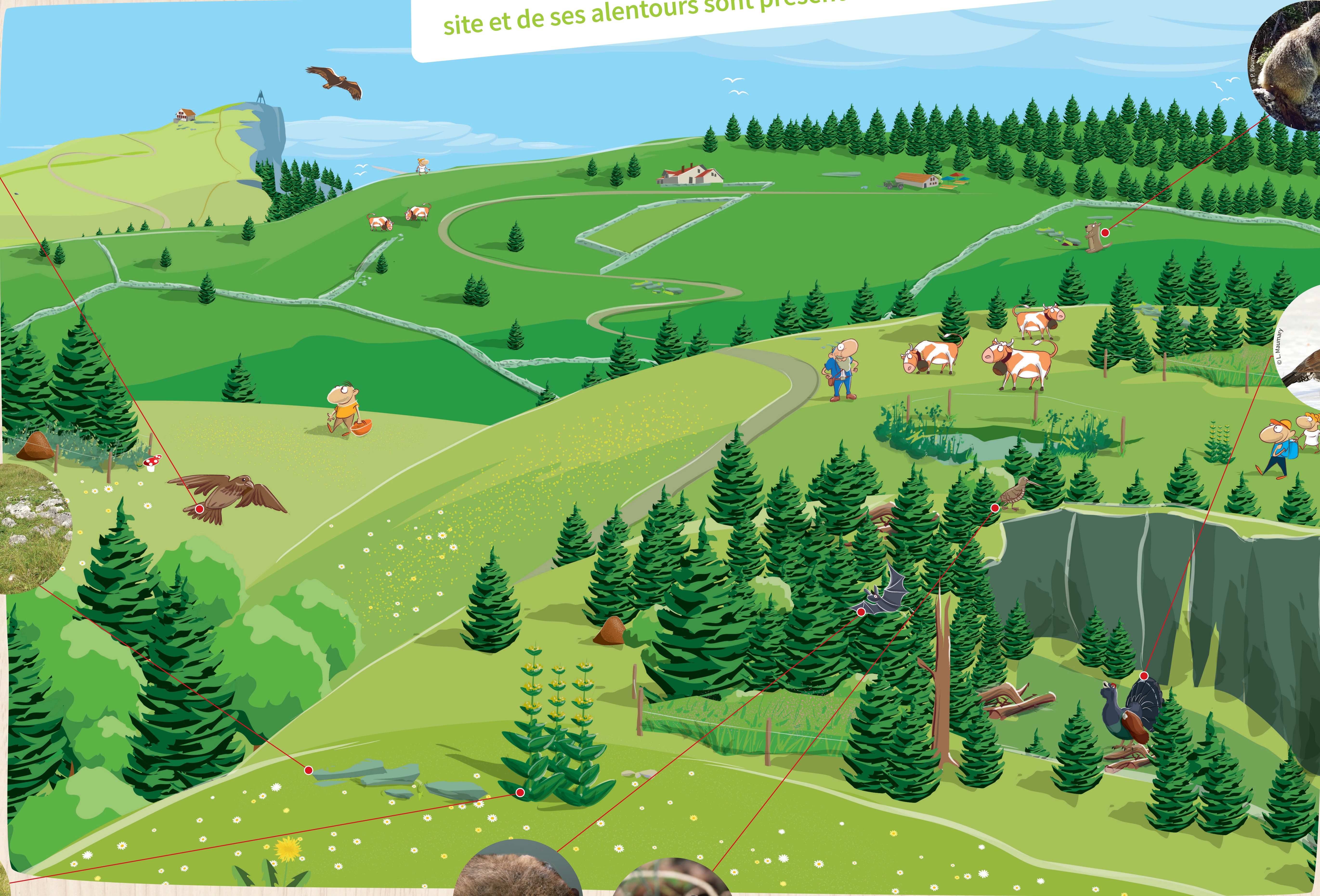


Pipit des arbres

(*Anthus trivialis*)

Le pipit des arbres fait entendre son chant mélodieux entre avril et septembre. Il affectionne particulièrement les prairies avec une grande variété de hautes herbes dans lesquelles il fait son nid.

Pendant la saison des amours, il entame en chantant un vol particulier... Madame y sera-t-elle sensible ?



Affleurements rocheux

Les affleurements rocheux sont des endroits où la pierre apparaît. Le sol y est donc de faible épaisseur (sol maigre) et de nombreuses espèces de plantes s'y retrouvent à leur aise. Même lorsque l'on ne voit pas les rochers apparaître, la différence de végétation permet de deviner l'affleurement.



Gentiane jaune

(*Gentiana lutea*)

La Gentiane jaune est dotée de nombreuses vertus. Elle est, par exemple, utilisée depuis l'Antiquité pour apaiser les maux d'estomac.

Pipistrelle commune

(*Pipistrellus pipistrellus*)

Une fois la nuit tombée, la Pipistrelle commune petite et agile, virevolte pour chasser des insectes tant autour des lampadaires, en ville, que des arbres, dans les pâturages. Une simple fente dans un toit ou, parfois, un arbre mort lui offrent un abri pour la journée, où elle se blottira avec ses congénères. Ne la cherchez pas quand il fait froid, c'est une frileuse : elle reste au chaud et en hiver, elle hiberne pour ne se réveiller qu'au printemps.



Bécasse des Bois

(*Scolopax rusticola*)

Très discrète, la Bécasse des bois affectionne les forêts. Ce n'est pas le cas de ses cousins qui, s'ils partagent son long bec, se retrouvent plus souvent au bord de l'eau (rivières, étangs ou océans). De jour, il est presque impossible de l'apercevoir tant son camouflage lui permet de se dissimuler dans le couvert forestier. La nuit, les mâles survolent certaines parties de la forêt en chantant.

